

COMPROMESOS AMB UN MÓN MÉS SOSTENIBLE

Declaració Ambiental 2022





01

QUI SOM

02

**EL NOSTRE
COMPROMÍS
AMB L'RSC**

03

QUÈ FEM

04

**POLÍTICA
AMBIENTAL**

05

**COMPORTAMENT
AMBIENTAL**

06

**TOTS
PARTICIPEM**

07

**ELS
REQUISITS
LEGALS**

08

**ELS NOSTRES
OBJECTIUS
AMBIENTALS**

01

QUI SOM

01. QUI SOM

TERSA és una empresa pública que opera a l'àrea metropolitana de Barcelona, la seva missió és gestionar serveis mediambientals relacionats amb l'economia circular, la valorització de residus municipals, la generació i comercialització d'energies renovables, i la promoció del compromís de la ciutadania per la sostenibilitat.

Treballem amb vocació de servei públic per a les administracions amb el convenciment que el destinatari final és la ciutadania; i amb l'objectiu de millorar mitjançant la nostra actuació la societat i l'entorn.

L'estructura d'empreses principal del grup la conformen TERSA, el capital social de la qual es distribueix entre Barcelona Serveis Municipals (B:SM) i Àrea Metropolitana de Barcelona (AMB), i les filials SEMESA i SIRESA, les dues societats participades en un 100% per TERSA.

Solucions Integrals per als Residus, S.A. (SIRESA) és una societat participada al 100% per TERSA que es dedica a la realització d'un ampli ventall de serveis relacionats amb la promoció del compromís de la ciutadania per la sostenibilitat i la gestió dels residus municipals.

Solucions Integrals per als Residus, S.A. (Siresa)

NIF: A62439807

Codi NACE II aplicable: 38.11 i 70.22

Direcció Seu Central:

Carrer de la Pau, 3-5

Població:

Sant Adrià del Besòs

Comarca:

Barcelonès

Codi Postal:

08930

Ubicació

La seu central de SIRESA es troba dins d'un entorn industrial. Les oficines estan a l'edifici del Ecoparc del Mediterrani, que juntament amb la Planta de Valorització Energètica, conformen la Planta Integral de Valorització de Sant Adrià del Besòs.

SIRESA també gestiona el programa de Barcelona + Sostenible des de les oficines de la Fàbrica del Sol situades a l'antic edifici modernista de la Catalana de Gas, a la ciutat de Barcelona. El centre s'ha rehabilitat emprant materials de bioconstrucció i criteris d'ecodisseny. L'edifici és de propietat municipal i el personal de SIRESA comparteix l'espai amb altres entitats contractades per l'Ajuntament de Barcelona.



02

EL NOSTRE
COMPROMÍS
AMB L'RSC

02. EL NOSTRE COMPROMÍS AMB L'RSC

A SIRESA tenim un ferm compromís amb la gestió socialment responsable de la nostra organització, seguint les línies estratègiques del Grup TERSA, del qual formem part.

En aquest sentit, tenim en compte el nostre impacte en les 3 dimensions de la sostenibilitat, l'econòmica, la social i l'ambiental; atorgant un pes molt important a la dimensió ambiental, donada la naturalesa de la nostra activitat.

En la vessant ambiental, treballem amb la voluntat de tenir un impacte el més positiu possible, sota el criteri de la millora continua. Per això, duem a terme accions en els següents aspectes:

- Mesures d'eficiència energètica i foment d'energies renovables.
- Reducció de consum de recursos.
- Foment i contribució a l'economia circular.
- Lluita contra el canvi climàtic.
- Gestió responsable de residus.

03

QUÈ FEM?

03. QUÈ FEM?

A SIRESA realitzem serveis ambientals en l'àmbit de la gestió dels residus (gestió d'instal·lacions i transport de residus sòlids urbans) i la promoció de la sostenibilitat (assessorament, formació i comunicació ambiental).

Els serveis que prestem s'estructuren en dos grans àmbits professionals:

Gestió de residus i explotació d'instal·lacions. A SIRESA gestionem la xarxa de Punts Verds de la ciutat de Barcelona, les deixalleries de l'àrea metropolitana i coordinem la gestió i transport dels residus no valoritzables d'aquestes instal·lacions als diferents gestors autoritzats.

Detall de la tipologia d'instal·lacions:

- Els Punts Verds de Zona / Deixalleries. Instal·lacions municipals de gran superfície, ubicades a l'anell de les rondes en el cas de Barcelona o als polígons industrials dels diferents municipis del Àrea Metropolitana de Barcelona. Estan pensades per accedir-hi amb vehicle i per acceptar pràcticament tots els tipus de residus, tant d'usuaris particulars com d'activitats econòmiques.
- Els Punts Verds de Barri. Petites instal·lacions municipals ubicades dins l'entramat urbà de la ciutat de Barcelona i que únicament accepten residus municipals d'origen domiciliari de petites dimensions.
- Els Punts Verds Mòbils / Deixalleries Mòbils. Són un servei de recollida selectiva de residus municipals domiciliaris, format per vehicles amb múltiples contenidors que realitzen parades predeterminades pels serveis urbans municipals a dins de la ciutat / municipi del àrea.

Assessoria, consultoria i comunicació ambiental: A SIRESA oferim a les entitats públiques i privades els nostres coneixements i experiència en consultoria ambiental, processos d'inspecció en la gestió dels residus municipals i actuacions de comunicació i educació ambiental.

Els nostres serveis:

- Projectes d'assessorament ambiental. Donem suport tècnic als encàrrecs realitzats per l'Ajuntament de Barcelona vinculats a projectes de la recollida selectiva municipal.
- Serveis d'inspecció i control de la gestió dels residus comercials. Realitzem les inspeccions de la gestió dels residus de les activitats econòmiques de la ciutat de Barcelona.
- Serveis de formació i comunicació. Realitzem accions formatives i informatives als establiments comercials de la ciutat de Barcelona i les campanyes de comunicació sol·licitades per l'Ajuntament de Barcelona, com la campanya de platges i de reducció del soroll per oci nocturn.

- Gestió del servei d'atenció al usuari de la TMTR (taxa metropolitana del tractament dels residus municipals) i de la TRDBCN (taxa de recollida domiciliària de Barcelona). Atensem les consultes sobre la quota de la TMTR i TRDBCN aplicades a usuaris domèstics i no domèstics dels municipis de l'AMB (TMTR) i la ciutat de Barcelona (TRDBCN).
- Gestió de la oficina de tramitació de les targetes de deixalleries (OTTD). Tramitem totes les targetes d'usuari de deixalleries sol·licitades a través del formulari de l'AMB.
- Gestió de la central de reserves del programa "Compartim un Futur" de l'Àrea Metropolitana de Barcelona (AMB). Gestionem les reserves que es realitzen a través del programa "Compartim un Futur".
- Secretaria Tècnica del programa Barcelona + Sostenible. Des de l'any 2009 SIRESA es fa càrrec de la Secretaria Tècnica del programa Barcelona + Sostenible del Ajuntament de Barcelona, el qual té com a objectiu impulsar el Compromís Ciutadà per la Sostenibilitat i assessorar/accompanyar les organitzacions que en formen part per tal d'estendre la cultura de Sostenibilitat.

El Compromís Ciutadà per la Sostenibilitat és el marc de referència per a totes les organitzacions ciutadanes que vulguin contribuir a la millora de la sostenibilitat. Es plasma en un document amb valor estratègic i voluntat inspiradora que estableix 10 grans objectius, cadascun amb 10 línies d'acció, amb l'horitzó del 2022.

SIRESA, per encàrrec de l'Ajuntament de Barcelona, gestiona les Secretaries Tècniques dels programes:

- Entitats i Empreses + Sostenibles
- Escoles + Sostenibles
- Comerç + Sostenible
- Barris + Sostenibles



A què apliquem l'EMAS?

L'abast de la Declaració Ambiental inclou les activitats de gestió de punts verds de la ciutat de Barcelona i deixalleries mòbils de l'àrea metropolitana, la coordinació de la gestió i transport dels residus no valoritzables d'aquestes instal·lacions als diferents gestors autoritzats i els serveis d'assessoria, consultoria i comunicació ambiental i la gestió de la secretaria tècnica del programa Barcelona + Sostenible de l'Ajuntament de Barcelona. Les activitats descrites són gestionades des de les oficines centrals de SIRESA a Sant Adrià del Besòs i des de les oficines de la Fàbrica del Sol (ambdós centres inclosos dins l'abast de l'EMAS). A continuació, adjuntem la taula on hi consta el detall de les instal·lacions de punts verds incloses dins l'abast del EMAS:

Tipus	Centre	Adreça	CP
PVZ	Collserola	c/ Collserola, 2	08035
PVZ	Sant Andreu	c/ Caracas, 46,	08030
PVZ	Montjuïc	c/ del Foc, 56	08038
PVZ	Les Corts	c/ Gran Capità s/n	08034
PVZ	Vall d'Hebron	c/ Jorge Manrique, 2	08035
PVZ	Vallbona	c/ Castelladrall, 14	08033
PVZ	Fòrum	Av Litoral, 115	08019
PVB	El Clot	c/ Escultor Claperós amb Coronel Sant Feliu	08018
PVB	Folch i Torres	Plaça Josep Maria Folch i Torres	08001
PVB	Fort Pienc	C/Ali Bei cantonada Sicília	08013
PVB	Gal·la Placídia	Plaça Gal·la Placidia, s/n	08006
PVB	Horta - Guinardó	Mas Casanovas, s/n	08025
PVB	Sagrada Família	C/ Lepant, 281-283	08013
PVB	Poble sec	Plaça Tres Xemeneies, s/n	08004
PVB	Sant Andreu	c/ Sant Ildefons cantonada c/ Rovira i Virgili	08030
PVB	Sant Martí de Provençals	C/Andrade, 154	08019
PVB	Vallvidrera	c/ Reis Catòlics, s/n	08017
PVB	Bacardí	c/ Comandante Benítez amb Travessera les Corts	08028
PVB	Nova Esquerra Eixam- ple	c/ Còrsega amb Rocafort	08029
PVB	Horta-Carmel	c/Dante Alighieri amb c/ De les lletres	08032
PVB	Turó de la Peira	Pg. De la Peira nº 1	08031
PVB	Roquetes	C/ Aiguablava amb c/de les Torres	08042
PVB	Ciutat Meridiana	C/ Costabona, 4-6	08033
PVB	Sant Andreu Nord	Pl. Miquel Casablanques i Joanico	08030
PVB	Les Corts	c/Marquès de Sentmenat amb c/Nicaragua	08029
PVB	Poblenou	c/Carmen Amaya amb c/ Llacuna	08005
PVB	Bordeta	Ptge. Solsona amb c/Corral	08014
PVB	Barceloneta	Passeig Salvat Papasseit, 3	08003
PVB	Mercat del Ninot	Carrer Mallorca, 135	08036
PVB	Mercat de Sant Antoni	Carrer Tamarit, 104	08015
PVB	Sarrià	C/ Cardenal Sentmenat, 2	08017
PVB	Vallcarca	Avda. Vallcarca, 71	08023
PVB	Tres Torres	C/ Vila Arrufat, cantonada C/ Ganduxer	08017
PVB	Sants	c/Vallespir, 14	08014

* PVZ (punt Verd de Zona); PVB (punt Verd de barri)

A més d'aquestes instal·lacions, SIRESA disposa de vehicles que fan el servei de logística als Punts verds de barri (Logística PVB), el de Punt verds mòbils a Barcelona (PVM) i Deixalleries mòbils metropolitanes (DXM):

Servei	Nº vehicles	Tipologia
Logística PVB	2 camions servei LogPVB	gasoil*
PVM Barcelona	5 camions servei PVM	gasoil
	4 camions servei PVM	gas natural
	1 camió servei escoles	gas natural
	3 camions de reserva	gasoil
DXM Àrea Metropolitana	5 camions servei DXM	gasoil*

* A finals del 2022, s'adquireixen unitats mòbils de gas natural.



04

**POLÍTICA
AMBIENTAL**

04. POLÍTICA AMBIENTAL

La política ha estat revisada, aprovada i comunicada el 2021. El contingut aglutina totes les unitats de negoci que conformen el Grup Tersa.

El Grup TERSA, format per SIRESA, SEMESA i TERSA, és una empresa pública que opera a l'àrea metropolitana de Barcelona, la missió de la qual és gestionar serveis ambientals relacionats amb l'economia circular, la valorització de residus municipals, la generació i comercialització d'energies renovables i la promoció del compromís ciutadà per la sostenibilitat.

“Reconeixent el nostre compromís amb la Responsabilitat Social Corporativa i els Objectius de Desenvolupament Sostenible de l'Agenda 2030, dotarem dels recursos necessaris per la seva consecució. Buscarem contínuament nous camins i estratègies per millorar els efectes dels nostres processos, millorant contínuament l'eficàcia del Sistema Integrat de Gestió, incorporant l'ètica i la responsabilitat social i ambiental en la gestió del dia a dia, de forma integrada i amb el compromís de tots els professionals que formen part de l'organització, i establint amb les nostres parts interessades els canals de comunicació i informació necessaris per determinar els seus requisits, conèixer les seves necessitats, informant en tot moment de les repercussions de la nostra activitat i establint les mesures necessàries per augmentar la seva satisfacció. Aquest treball també ens permetrà donar resposta al nostre compromís amb el respecte als drets humans i en la lluita contra el canvi climàtic”

L'ORGANITZACIÓ ADQUIREIX UN COMPROMÍS VERS:

Accionistes i empreses participades

- Assegurar una gestió sostenible i eficient per garantir la màxima excel·lència dels serveis i activitats del Grup TERSA, donant compliment en tot moment als requeriments legals aplicables a la organització
- Mantenir una relació de confiança, transparència i comunicació proactiva.

Equip professional:

- Garantir un entorn de treball segur i saludable, amb l'objectiu de prevenir els danys a la seva salut, mitjançant la millora continua d'equipaments i processos i els plans d'actuació necessaris.
- Fomentar la formació, informació i participació continuada de totes les persones treballadores, garantint així la igualtat d'oportunitats i el progrés professional.
- Assegurar una ocupació de qualitat i un bon clima laboral fomentant la conciliació.

Administracions, autoritats i organismes reguladors:

- Col·laborar amb ells amb l'objectiu de coordinar les actuacions necessàries per minimitzar l'impacte sobre el medi i la seguretat i la salut de les persones i millorar l'eficiència energètica de les instal·lacions i processos.
- Complir amb els requisits legals establerts.

Clients i persones usuàries:

- Integrar les millors pràctiques en la nostra gestió per oferir un servei de qualitat basat en l'eficiència, l'honestedat i la transparència vers les persones usuàries.
- Complir amb els requisits dels nostres clients i promoure la millora contínua dels nostres serveis per augmentar la seva satisfacció.
- Assegurar la seguretat i salut de les persones usuàries de les nostres instal·lacions i serveis.

L'ORGANITZACIÓ ADQUIREIX UN COMPROMÍS VERS:

Ciutadania:

- Integrar les millors pràctiques en la nostra gestió per aconseguir i assegurar una alta i eficaç protecció al medi tenint en compte la naturalesa dels nostres aspectes ambientals, per disminuir l'impacte ambiental de la nostra activitat i col·laborar en el desenvolupament sostenible.
- Col·laborar en els plans de reducció de residus, fomentar el reciclatge i les pràctiques de consum sostenible i donar suport a les activitats de disseny que considerin la millora de l'acompliment energètic.
- Disposar i establir dels elements necessaris per evitar accidents i incidents que podrien tenir una repercussió negativa sobre el medi i sobre la salut i la seguretat de les persones.
- Establir canals de diàleg, de comunicació proactiva i transparent, i de cooperació amb la ciutadania per promoure un desenvolupament sostenible de l'entorn.

Empreses proveïdores:

- Avaluar i seleccionar les nostres empreses proveïdores en funció de la seva capacitat per subministrar productes i serveis, aplicant en tot moment criteris d'objectivitat, transparència, professionalitat i igualtat d'oportunitats en la seva selecció.
- Aplicar criteris de responsabilitat social corporativa en l'elecció de les empreses proveïdores i tenir en compte el cost ambiental en la selecció dels subministres; aplicant en tot moment criteris d'eficiència energètica pel subministrament d'equips, productes i serveis que impacten en l'acompliment energètic.
- Garantir la seguretat i salut de les empreses proveïdores que treballin a les nostres instal·lacions.
- Compartir el coneixement amb els nostres contractistes, per tal de preservar el medi ambient i la salut de les persones, gaudint de les mateixes proteccions i obligacions que els nostres treballadors.
- Mantenir una relació basada en els principis d'actuació recollits en el Codi de Conducta del Grup TERSA.

L'ORGANITZACIÓ ADQUIREIX UN COMPROMÍS VERS:

Veïns, sector empresarial, universitats, mitjans de comunicació i centres científics.

- Compartir coneixements i experiències per treballar de manera conjunta en el desenvolupament sostenible de la nostra activitat.
- Establir oportunitats de col·laboració i sinèrgies per fomentar la millora contínua i la innovació en la nostra activitat i en els sectors en els quals tenim presència.
- Compartir informació i actualitat de l'activitat del Grup TERSA amb el mitjans de comunicació.



Aquesta política proporciona el marc de referència per establir i revisar els objectius del sistema integrat de gestió. És periòdicament revisada i comunicada a tots els treballadors i a totes les persones que treballen en el nostre nom i publicada per al coneixement de tots els nostres grups d'interès.

Sant Adrià de Besòs, 21 de maig de 2021

Oriol Vall-Ilovera
Gerent de TERSA

El nostre sistema de gestió ambiental

El Sistema Integrat de Gestió (SIG) és d'aplicació a les activitats desenvolupades dins el Grup TERSA i inclou, a més dels requisits EMAS, els requisits de qualitat de la norma UNE-EN ISO 9001, els ambientals de la norma UNE-EN ISO 14001 i els de seguretat laboral de la norma UNE-EN ISO 45001. És per tant l'eina escollida per garantir una qualitat en el servei vinculada amb la màxima protecció ambiental i tenint en compte en tot moment la seguretat dels nostres treballadors.

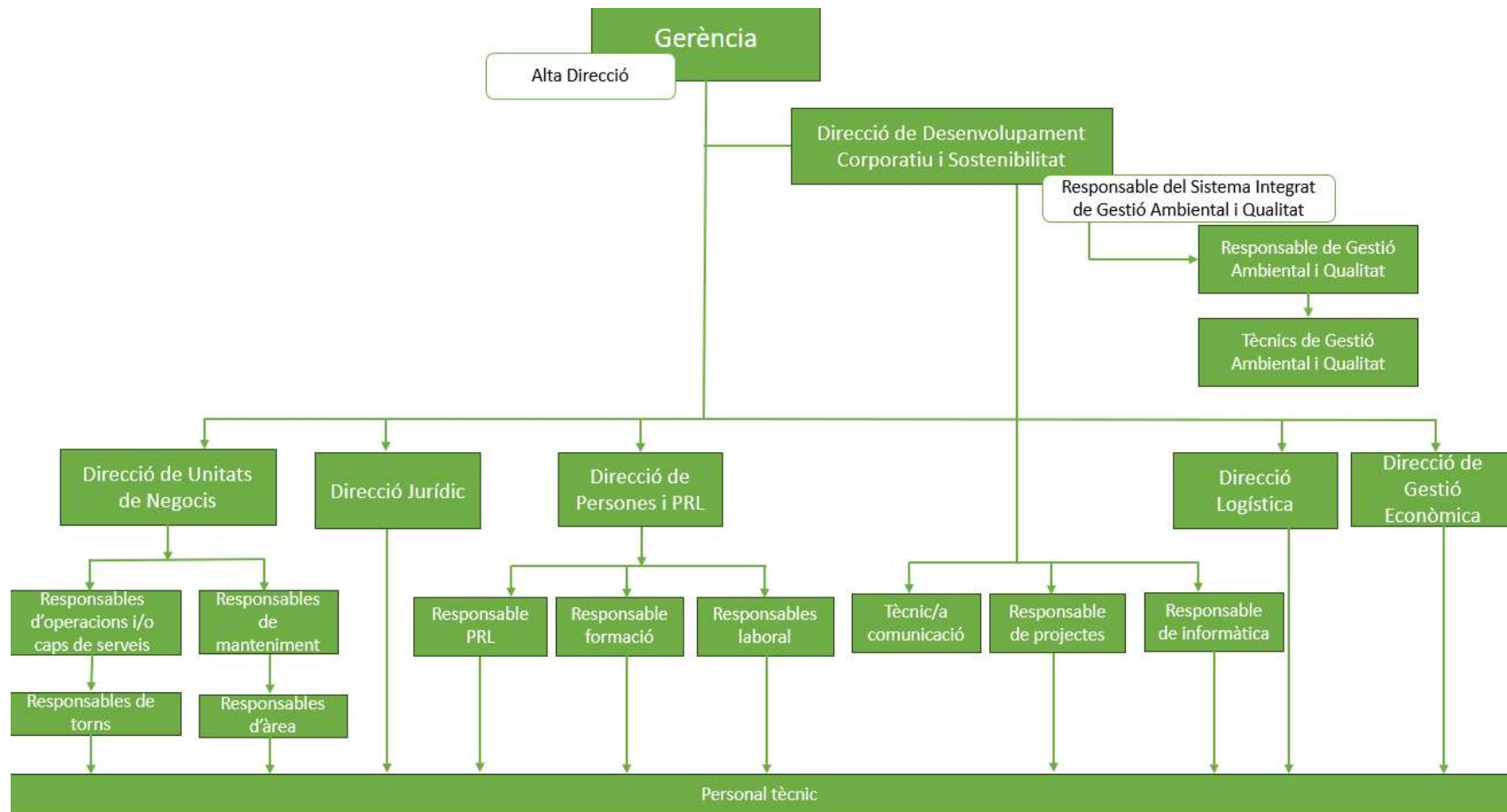
El sistema integrat de gestió el 2017 va ser adaptat a les modificacions establertes en la nova versió ISO 14001:2015 i el nou reglament EMAS 2017/1505 de la Comissió del 28 d'agost del 2017 pel qual es modifiquen els annexes I, II i III d'aquest. La declaració EMAS el 2018, es va adaptar a les modificacions establertes a l'annex IV en la nova versió 2018/2026 del reglament EMAS 1221/2009.

El sistema està enfocat en base a la comprensió de l'organització i el seu context, dels seus riscos i oportunitats, així com de les necessitats i expectatives de les seves parts interessades.

Seguint aquesta mateixa línia, el Grup TERSA ha implantat un Pla Estratègic (2017-2021) que aglutina totes les unitats de negoci, entre elles, SIRESA. El pla s'ha publicat a la web www.tersa.cat i la declaració ambiental a la web de la Generalitat: <http://mediambient.gencat.cat/web/ca/detalls/Articles/SOLUCIONS-INTEGRALS-PER-ALS-RESIDUS-S.A>

Organigrama

A continuació es detalla l'estructura a nivell d'organització Ambiental del nostre Sistema integrat de Gestió:



EN LA LÍNIA DE GESTIÓ AMBIENTAL, BASEM LA NOSTRA ACTUACIÓ EN:

- Valorar els aspectes ambientals generats per l'activitat de l'empresa, identificant-ne els significatius.
- Identificar i avaluar els requisits legals aplicables i voluntaris de l'empresa.
- Establir objectius i línies d'actuació ambiental.
- Conscienciar i formar els nostres treballadors, així com difondre les bones pràctiques entre els nostres col·laboradors.
- Difondre les nostres dades de comportament ambiental a través de la pàgina web i la present declaració ambiental als nostres grups d'interès.
- Sistematitzar el control operacional a través dels procediments, els manuals i les instruccions implantades.
- Establir procediments d'actuació pel seguiment i mesura de les activitats planificades.
- Establir plans d'emergència ambiental.
- Realitzar comprovacions periòdiques del sistema a través de les auditories internes i ex-ternes.
- Realitzar revisions per la Direcció de tots els resultats obtinguts a través dels nostres indicadors, aspectes, registres, etc.
- Traslladar les accions derivades d'aquest anàlisi al pla estratègic implantat dins el Grup TERSA.

Estructura documental

El 2019, en motiu de la creació del departament corporatiu de gestió ambiental i qualitat, s'ha pres la decisió de gestionar tota la documentació derivada del sistema integrat de gestió de forma transversal per totes les unitats de negoci que configuren el grup Tersa, creant així un únic sistema integrat de gestió corporatiu i comú per totes les empreses del grup.

El **Manual del SIG** és un document on s'estableixen els principis d'actuació i les pràctiques de l'empresa de tot allò relacionat amb el SIG. Serveix com a referència permanent per la implantació i manteniment del SIG. Inclou la política integrada de l'empresa.

Els **Procediments** són els documents que descriuen els principis d'actuació i pràctiques establertes en el Manual del SIG, així com les funcions i responsabilitats clau per la implantació efectiva del sistema.

Les **Instruccions tècniques** és on es desenvolupa tot allò descrit als Procediments però per a una situació o tema en particular.

Els **Registres** del SIG constitueixen l'evidència de que s'ha implantat, desenvolupat i que es compleixen els requisits del sistema establerts per SIRESA.

La difusió d'aquesta documentació, es fa a través d'una plataforma on-line (Sharepoint).



Els aspectes ambientals de la nostra activitat

Realitzem, com a mínim anualment, la identificació i valoració d'aspectes ambientals, en base a un procediment definit en el qual es reflexa la metodologia utilitzada.

Aquesta metodologia es basa en l'aplicació de diversos criteris tenint en compte el cicle de vida, la generació dels aspectes en condicions normals, anormals o potencials i d'emergència tant en els centres com en els serveis.

Un cop aplicats els criteris d'avaluació a tots els aspectes ambientals en totes les condicions, obtenim uns resultats que ens permeten diferenciar els aspectes significatius dels que no ho són.

En la següent taula hem agrupat els aspectes ambientals identificats, tant directes com indirectes i originats en qualsevol situació, i hi relacionem els seus impactes ambientals negatius tot tenint en compte que qualsevol millora en ells la podem interpretar com una reducció del impacte negatiu o bé com un impacte positiu sobre el medi ambient.

A la mateixa taula, senyalats en groc, s'identifiquen els aspectes ambientals significatius que corresponen a l'exercici de 2022:

Activitat	Aspecte ambiental	Impacte
Funcionament d'equips i instal·lacions	Consum d'energia elèctrica	Esgotament de recursos naturals, emissions a l'atmosfera
	Consum d'aigua	Esgotament de recursos naturals
Enregistrament i processament de dades	Consum paper	Exhauriment dels recursos naturals
	Residu paper	
	Consum tòners	
	Residu tòners	
Supervisió/Funcionament instal·lació	Emissions de CO2	Empitjorament de la qualitat de l'aire
Segregació de residus	Residus de sepiolita	Saturació d'abocadors, consum de recursos i contaminació motivada pel seu tractament.
	Residus a dipòsit controlat (rebuig)	
Funcionament instal·lacions	Residus de fluorescents	
Neteja instal·lacions	L'ús neteja terra neutre	Exhauriment de recursos naturals.
	L'ús de producte multi-superfície	
	L'ús de desengreixant	
	L'ús de lleixiu	
	L'ús d'ambientador	
Càrrega i descàrrega de residus	Emissions d'aigües residuals	Contaminació de l'aigua.
Funcionament instal·lacions	Fuites o incorrecte funcionament instal·lació aigua	Esgotament de recursos naturals.
Funcionament instal·lacions (oficines)	Fuites de gasos refrigerants en equips de climatització	Empitjorament de la qualitat de l'aire.
Segregació de residus	Fuita de partícules d'amiant	Emissions a l'atmosfera. Contaminació del sòl.
Funcionament instal·lacions	Incendi i/o explosió (generació de residus, vessaments i emissions)	Contaminació del aigua, l'aire i el sòl.
	Vent (generació de residus)	Dispersió materials. Contaminació ambiental i dels sòls
	Vessantament de productes perillosos	Contaminació del aigua i el sòl.

Tots els aspectes identificats són valorats individualment per cada instal·lació. L'indicador es mostra de forma global degut al volum d'instal·lacions gestionades. D'aquesta manera, plasmem la imatge del servei i no de la instal·lació en concret que per si sola és irrellevant respecte el conjunt.

A continuació detallem a quin servei ha esdevingut significatiu el aspecte indicat:

- Consum elèctric: a les oficines centrals de Sant Adrià del Besòs
- Consum d'aigua: a les instal·lacions de PVB (Folch i Torres, Horta-Guinardó, Nova Esquerra Eixample, Sagrada Família, Vallvidrera, Sant Andreu, Sants i Vallcarca) i PVZ (Vall d'Hebron i Collserola).
- Residus fluorescents: a les instal·lacions de PVB (Clot, Sant Martí Provençals, Bordeta, Horta-Guinardó, Ciutat Meridiana, Les Corts, Barceloneta i Mercat del Ninot) i PVZ (Vall d'Hebron, Vallbona, Montjuïc i Sant Andreu).
- Residu rebuig: a les instal·lacions de PVZ (Sant Andreu, Montjuïc, Vall d'Hebron, Les Corts i Fòrum) degut al increment d'entrada d'usuaris comercials els quals porten residus que no es poden desballestar ni separar en diferents fraccions i per tant, van en la seva totalitat al rebuig.

- Emissions a l'atmosfera dels vehicles: als PVM (2375-KBY, 1459-FKF, 7213-JTJ, 0054-FKR, 8105-FKY I 9005-FKL)

La identificació i significança dels aspectes ambientals es determina tenint en compte els criteris descrits a continuació:

- Condicions normals i anormals:
 - Magnitud. Reflecteix la mesura del augment/disminució, la presència/absència en la que es dona un efecte ambiental respecte la mitja històrica o la quantitat en que es dona un efecte ambiental durant l'any.
 - Freqüència. Reflecteix la freqüència en que es dona l'aspecte ambiental. En el cas dels residus, la via de gestió.
 - Severitat. Mesura la repercussió o perillositat.

- Condicions d'emergència:
 - Probabilitat. Probabilitat de que passi una determinada situació
 - Capacitat de control. Mesures de control existents per controlar les conseqüències de les situacions en cas de que passin.
 - Severitat. Mesura la repercussió o perillositat.
- Cicle de vida: mesures de control existents per actuar sobre l'aspecte ambiental identificat segons el context de l'organització en el moment de l'avaluació.

Els aspectes ambientals considerats significatius es contemplaran, si és possible, en els objectius ambientals. En el cas que no sigui possible, es realitzarà un seguiment d'aquests per mantenir-los controlats.



05

**COMPORTAMENT
AMBIENTAL**

05. COMPORTAMENT AMBIENTAL

Energia

L'energia elèctrica s'utilitza principalment per la il·luminació i climatització de les diferents instal·lacions.

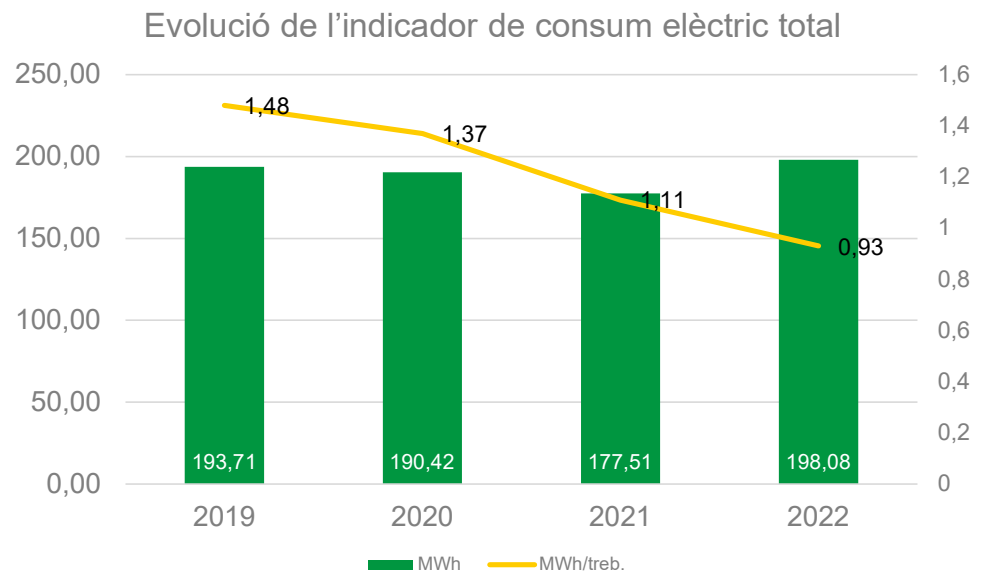
A totes les instal·lacions que gestionem tenim cura de la correcta orientació dels focus de llum per aprofitar-ne el màxim el flux lluminós que generen.

Es realitza un control mensual del consum elèctric de tots els centres amb l'objectiu de detectar possibles irregularitats i corregir-les.

El 2020 connectem la totalitat dels punts verds de Barcelona a Barcelona Energia, comercialitzadora elèctrica municipal amb garanties d'origen de fonts 100% renovables i posem en funcionament el PVB Sarrià, amb un sistema autònom de plaques solars fotovoltaïques no connectat a xarxa.

L'increment del 2022 es detecta principalment a les oficines centrals de Siresa, a Sant Adrià del Besòs, a causa del increment dels dies de calor extrema que ha provocat que la climatització estigui engegada 24h.

“El 2021 incorporem cartelleria de bones pràctiques a tots els centres.”



Tot seguit adjuntem el consum elèctric segregat per tipologia d'instal·lació:

Centre	2019			2020		
	MWh	Treb.	MWh/treb.	MWh	Treb.	MWh/treb.
Seu Central	69,364	35	1,982	43,147	39	1,106
PVZ	82,165	35	2,348	71,732	35	2,049
PVB	40,996	52	0,788	50,498	56	0,902
Furgonetes supervisors	2,790	3	0,000	2,620	3	0,000

Centre	2021			2022		
	MWh	Treb.	MWh/treb.	MWh	Treb.	MWh/treb.
Seu Central	42,975	50	0,860	71,268	104	0,685
PVZ	101,048	35	2,887	98,927	35	2,826
PVB	30,695	66	0,465	23,089	66	0,350
Furgonetes supervisors	2,793	3	0,931	4,636	3	1,545
Cotxe tècnic				0,162	104	0,002



Els consums derivats de les activitats de SIRESA gestionades des de la Fàbrica del Sol no s'incorporen a la declaració ambiental, ja que l'espai és compartit amb personal de l'Ajuntament de Barcelona. L'edifici està dissenyat per millorar l'eficiència energètica amb la generació d'energies renovables, l'estalvi d'aigua, la conservació de la biodiversitat i una mobilitat més sostenible.

Indicadors de referència sectorial. Administració pública (oficines)

Indicadors de comportament ambiental	Paràmetres Comparatius d'excel·lència	2019	2020	2021	2022
Consum d'energia (kWh) /nº treballadors ETC*	No té paràmetres comparatius d'excel·lència	2.237,55 kWh / ETC	1.106,33 kWh /ETC	1.485,24 kWh /ETC	1.484,75 kWh /ETC
% del consum total d'energia realitzat per energies renovables generades in situ (%)	100%	0%	0%	0%	0%
Emissions anuals totals de gasos d'efecte hivernacle per superfície o per treballador equivalent a temps complet (ETC) (kg eq CO ₂ /ETC/any)**	No té paràmetres comparatius d'excel·lència	539,35 kg eq CO ₂ / ETC / any	165,95 kg eq CO ₂ / ETC / any	265,00 kg eq CO ₂ / ETC / any	316,25 kg eq CO ₂ / ETC / any

*ETC. Empleats a temps complet.

** Kg eq de CO₂ fent servir la Calculadora de gasos amb efecte d'hivernacle (GEH) de L'Oficina Catalana del Canvi Climàtic.

Aigua

Tant a les oficines, com a les diferents instal·lacions utilitzem l'aigua bàsicament per a usos sanitaris (lavabos i dutxes).

Només en dos Punts verds de zona, Vall d'Hebron i Vallbona, es disposa de zona verda i per tant de reg.

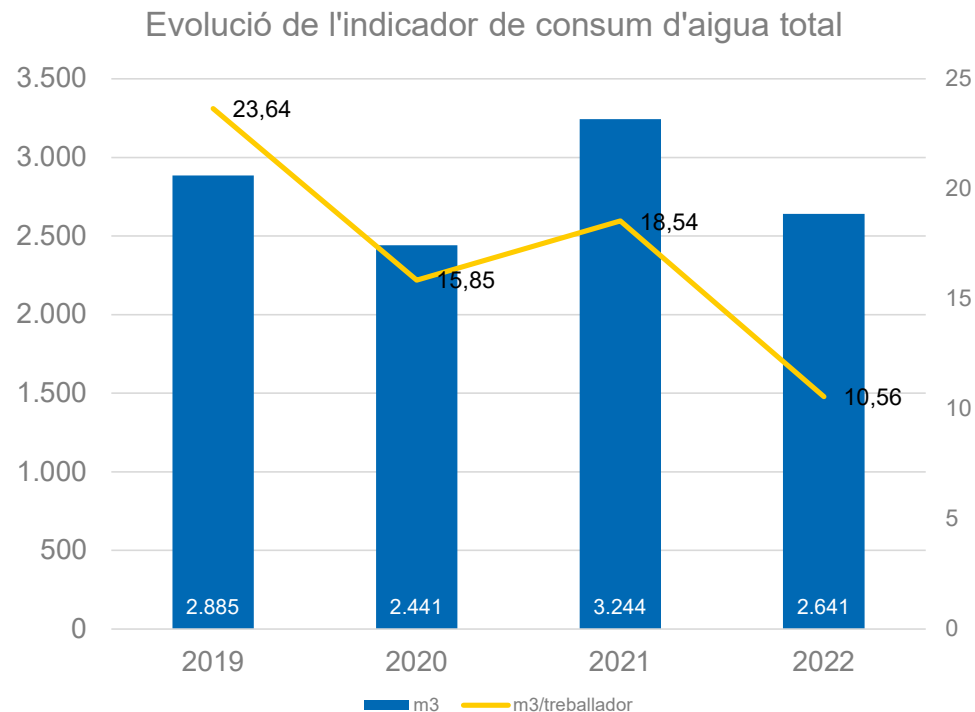
Un altre ús de l'aigua és per les instal·lacions de protecció contra incendis, tot i que en aquest cas només se'n fa ús en manteniments o bé situacions d'emergència.

L'origen d'aquesta aigua és la xarxa pública de subministrament.

“Realitzem un control mensual del consum d'aigua de tots els centres amb l'objectiu de detectar possibles irregularitats i corregir-les.”

L'increment d'aquest 2022 es degut a fuites detectades a les instal·lacions, les quals s'ha anat solucionant a mesura que les hem anat detectant.

“El 2021 Incorporarem cartelleria de bones pràctiques a tots els centres.”



Tot seguit adjuntem el consum d'aigua segregat per tipologia d'instal·lació:

Centre	2019			2020		
	m ³	Treb.	m ³ /treb	m ³	Treb.	m ³ /treb
Seu Central ¹	106,260	35	3,036	118,404	39	3,036
Fàbrica del Sol ¹				72,864	24	3,036
PVZ	2.224,000	35	63,543	1.339,700	35	38,277
PVB	554,308	52	10,660	909,758	56	16,246

Centre	2021			2022		
	m ³	Treb.	m ³ /treb	m ³	Treb.	m ³ /treb
Seu Central ¹	151,800	50	3,036	315,744	104	3,036
Fàbrica del Sol ¹	72,864	24	3,036	136,620	45	3,036
PVZ	1.000,000	35	28,571	1.414,676	35	40,419
PVB	2.018,969	66	30,590	773,964	66	11,727

¹ el consum és aproximat. Siresa té les seves oficines a l'edifici del Ecoparc, on aquesta activitat s'emporta gairebé la totalitat del consum d'aigua del edifici, i a la Fàbrica del Sol, on comparteix espai amb el personal de l'Ajuntament de Barcelona.

Indicadors de referència sectorial. Administració pública (oficines)

Indicadors de comportament ambiental	Paràmetres Comparatius d'excel·lència	2019	2020	2021	2022
		m ³ / persona			
Consum d'aigua (m ³) /nº treballadors ETC*	6,4 m ³ / persona	3,43	3,19	3,51	5,65

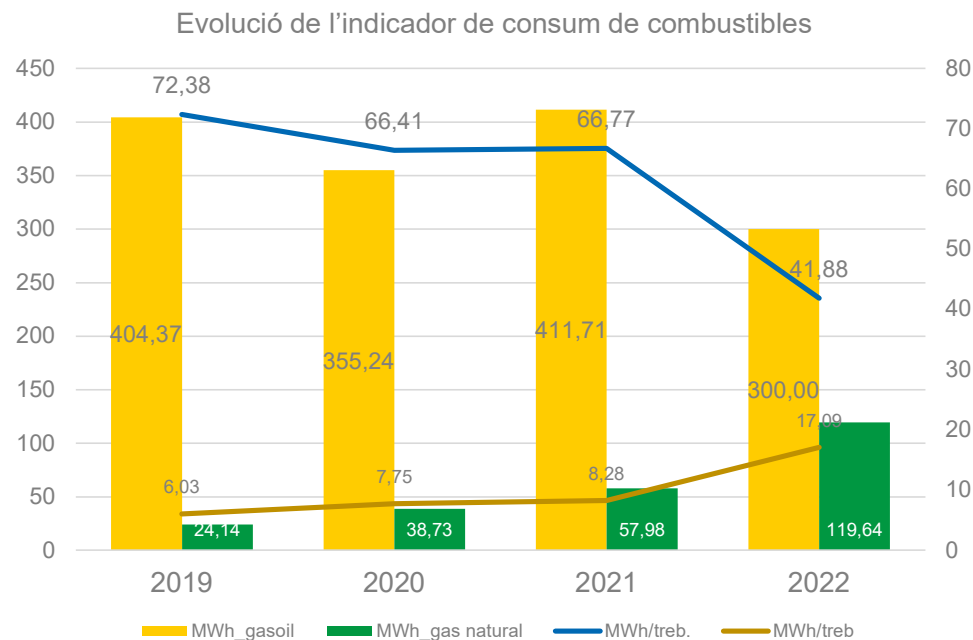
* ETC; Empleats a temps complet.

Combustibles

A cap de les instal·lacions utilitzem el gasoil com a combustible, només en fem ús a través dels vehicles dels serveis de logística, PVM i DXM.

L'objectiu de Siresa es la substitució progressiva dels seus vehicles de gasoil a vehicles més eficients i d'un menor impacte amb el medi ambient. El 2021, vàrem incorporar el consum puntual de gasoil del generador d'emergència que disposa el PVB Sarrià.

“Seguint els nostres compromisos amb la responsabilitat social, a finals de 2022, vàrem posar en funcionament 4 DXM de gas natural substituïnt la flota de 5 vehicles de gasoil que tenien fins el moment.”



Tot seguit adjuntem el consum de combustible per tipologia d'instal·lació:

Centre	2019			2020		
	MWh	Treb.	MWh/treb.	MWh	Treb.	MWh/treb.
PVM (gasoil)	177,744	15	11,850	146,140	14	10,439
PVM (gas natural)	24,1353	4	6,0338	38,734	5	7,7468
DXM	129,719	6	21,620	118,050	6	19,675
Logística PVB	79,816	3	26,605	77,116	3	25,705
Furgonetes	12,160	1	12,160	10,504	1	10,504
Cotxes tècnics	4,936	35	0,141	3,428	39	0,088

Centre	2021			2022		
	MWh	Treb.	MWh/treb.	MWh	Treb.	MWh/treb.
PVM (gasoil)	166,487	13	12,807	152,113	13	11,701
PVM (gas natural)	57,985	7	8,2835	119,641	7	17,092
DXM	141,894	7	20,271	64,919	7	9,274
Logística PVB	91,742	4	22,936	83,205	4	20,801
Furgoneta	10,472	1	10,472			
Cotxe tècnic	0,557	50	0,011			
PVB Sarrià. Generador d'emergència	0,557	2	0,279	0,220	2	0,110

Factors de conversió 2022: densitat gasoil: 0,900 Kg/lit i energia Gasoil (PCI): 11,94 kWh/Kg. (oficina Catalana del Canvi Climàtic). Poder calorífic gas natural (PCI) segons IDAE 13,333 Kwh/kg

NOTA: la furgoneta i el cotxe tècnic actualment son vehicles elèctrics.
El generador d'emergència de Sarrià, només s'utilitza quan la instal·lació fotovoltaica no està generant energia.

Paper

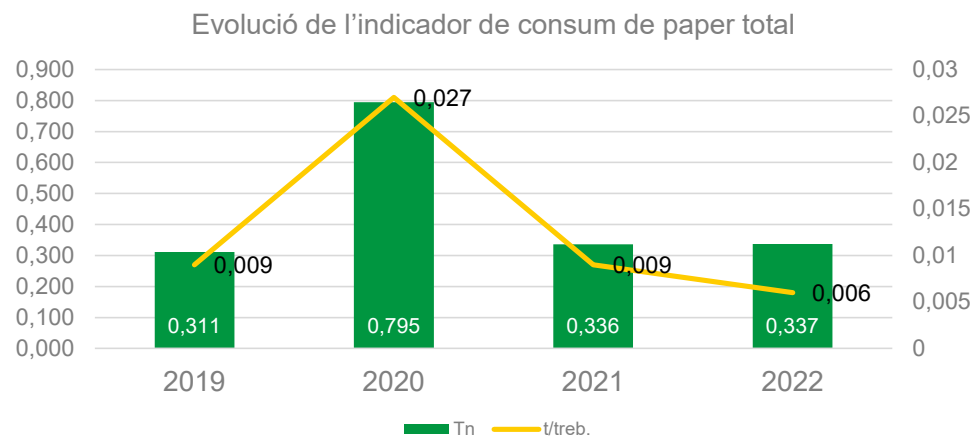
El consum de paper es realitza principalment a les oficines, així com en els PVZ. En els PVB, al no disposar d'impressora, el consum de paper és zero.

Treballem contínuament en la millora de la gestió documental amb l'objectiu de reduir el consum de paper al imprescindible.

L'entrega de paper a les oficines es realitza en forma de packs anuals, motiu pel qual les fluctuacions que apareixen al gràfic adjunt al llarg dels anys van en funció de quan s'ha repartit aquest pack.

Destacar a més, que el 2020 incorporem el consum de paper de les oficines de la fàbrica del Sol.

“Seguim treballant en la digitalització dels processos operatius de la organització. El 2021 hem consolidat un nou SITE pels serveis de punts verds i deixalleries. La documentació i comunicació es transmet digitalment a través d'aquest nou espai digital.”



Tot seguit us presentem les dades desglossades:

Centre	2019			2020		
	t	Treb.	t/treb.	t	Treb.	t/treb.
Seu Central	0,149	35	0,004	0,299	39	0,003
PVZ	0,162	35	0,005	0,122	35	0,003
Fàbrica del Sol				0,374	24	0,003

Centre	2021			2022		
	t	Treb.	t/treb.	t	Treb.	t/treb.
Seu Central	0,149	50	0,003	0,150	104	0,001
PVZ	0,115	35	0,003	0,132	35	0,004
Fàbrica del Sol	0,072	24	0,003	0,055	45	0,001

Factors de conversió: dimensions dina4: 623.7cm², Gramatge paper: 80g/m² ; per tant pes del foli 4,98 gr.

Indicadors de referència sectorial. Administració pública (oficines):

Indicadors de comportament ambiental	Paràmetres Comparatius d'excel·lència	2019		2020	
		Seu Central	Fàbrica del Sol	Seu Central	Fàbrica del Sol
Consum de paper (Kg) /nº treballadors ETC/dia laborable	15 fulls A4 / treballador ETC / dia laborable	4 fulls A4 / treballador ETC / dia laborable	7 fulls A4 / treballador ETC / dia laborable	16 fulls A4 / treballador ETC / dia laborable	
% de paper d'oficina amb certificat de «respectuós amb el medi ambient» adquirit / total del paper d'oficina comprat (%)	100 % etiqueta ecològica	100 % etiqueta ecològica	100 % etiqueta ecològica	100 % etiqueta ecològica	
Indicadors de comportament ambiental	Paràmetres Comparatius d'excel·lència	2021		2022	
		Seu Central	Fàbrica del Sol	Seu Central	Fàbrica del Sol
Consum de paper (Kg) /nº treballadors ETC/dia laborable	15 fulls A4 / treballador ETC / dia laborable	3 fulls A4 / treballador ETC / dia laborable	3 fulls A4 / treballador ETC / dia laborable	3 fulls A4 / treballador ETC / dia laborable	2 full A4 / treballador ETC / dia laborable
% de paper d'oficina amb certificat de «respectuós amb el medi ambient» adquirit / total del paper d'oficina comprat (%)	100 % etiqueta ecològica	100 % etiqueta ecològica	100 % etiqueta ecològica	100 % etiqueta ecològica	

* ETC. Empleats a temps complet.

Productes Químics

El consum d'aquest tipus de productes es produeix exclusivament per les tasques de neteja de les instal·lacions.

El 2020 publiquem un nou plec de neteja per les oficines de la Seu Central on sol·licitem la informació de la quantitat de productes consumits pel desenvolupament de les tasques.

La incorporació dels consums de la Seu Central, i l'exigència de neteges continues que han requerit les instal·lacions arran de la pandèmia, han generat un increment significatiu en el consum d'aquests tipus de productes.

Tot seguit us presentem les dades:

Centre	2019			2020			2021			2022		
	t	Treb.	t/treb.	t	Treb.	t/treb.	t	Treb.	t/treb.	t	Treb.	t/treb.
PVZ	0,357	35	0,010	0,602	35	0,017	0,453	35	0,013	0,570	35	0,016
PVB (inclou camions logPVB)	0,234	55	0,004	0,595	59	0,010	1,086	70	0,016	1,112	70	0,016
DXM	0,020	6	0,003	0,020	6	0,004	0,020	7	0,004	0,020	7	0,003
PVM	0,091	19	0,005	0,095	19	0,007	0,116	20	0,006	0,109	20	0,008
Seu Central				0,125	39	0,003	0,073	50	0,015	0,079	104	0,001

Factors de conversió: densitat mitja productes de neteja d'1kg/l

Ús del sol en relació a la biodiversitat

Els PVZ, amb l'excepció del Fòrum que és una instal·lació soterrada, tenen una superfície construïda inferior al 10% sobre el total de la instal·lació. D'altre banda, els PVB, degut a la tipologia d'instal·lació no tenen cap alternativa de variació.

La Fàbrica del Sol disposa d'una àrea orientada a la conservació de la biodiversitat a través de la seva coberta verda i el Jardí Vertical. L'edifici es de propietat municipal i gestionat per l'Ajuntament de Barcelona. Siresa només hi ocupa una part de l'espai.

“El 2021 instal·lem a les oficines centrals de Siresa a Sant Adrià del Besòs un Jardí vertical, esdevenint així la primera àrea gestionada per Siresa orientada a la conservació de la biodiversitat.”

La superfície construïda no ha variat durant els anys. Les instal·lacions no han patit canvis significatius, és per aquest motiu que es mostra una única taula i no l'evolució de l'indicador.

Centre	Ús total del sòl*	m ² jardí vertical	Treb.	m ² /treb.
Oficines centrals	893	20,5	104	8,6

Tipus	Centre	Ús total del sòl*	Treb.	m ² /treb.
Oficines	Fàbrica del Sol	1.509	45	33,5
PVZ	Collserola	5.325	5	1.065
PVZ	Sant Andreu	3.295	5	659
PVZ	Montjuïc	4.211	4	1.052,75
PVZ	Les Corts	2.789	4	697,25
PVZ	Vall d'Hebron	5.132	6	855,3
PVZ	Vallbona	8.001	3	2.667
PVZ	Fòrum	1.622	4	405,5
PVB	Bacardí	64	2	32
PVB	Barceloneta	156	2	78
PVB	Bordeta	63	2	31,5
PVB	Ciutat Meridiana	86	2	43
PVB	El Clot	59	2	29,5
PVB	Folch i Torres	54	2	27
PVB	Fort Pienc	52	2	26
PVB	Gal·la Placídia	49	2	24,5
PVB	Horta-Carmel	78	2	39
PVB	Horta - Guinardó	57	2	28,5

Tipus	Centre	Ús total del sòl*	Treb.	m ² / treb.
PVB	Les Corts	63	2	32,5
PVB	Nova Esquerra Eixample	54	2	27
PVB	Poble sec	48	2	24
PVB	Poblenou	63	2	31,5
PVB	Roquetes	86	2	43
PVB	Sant Andreu	46	2	23
PVB	Sagrada Família	166	4	41,5
PVB	Sant Andreu Nord	63	2	31,5
PVB	Sant Martí de Provençals	53	2	26,5
PVB	Turó de la Peira	56	2	28
PVB	Vallvidrera	51	2	25,5
PVB	Mercat del Ninot	39	2	19,5
PVB	Mercat Sant Antoni	38	2	19
PVB	Sarrià	17	2	8,5
PVB	Vallcarca	87	2	43,5
PVB	Tres Torres	90	2	45
PVB	Sants	64	2	32

*totes les superfícies estan asfaltades.



Residus

La nostra activitat no genera una gran quantitat de residus. A la Seu central, s'hi genera paper, tòners i altres assimilables a domèstics (envasos, orgànica...) i a la resta d'instal·lacions a més de paper i tòner, algun altre en petites quantitats (lluminàries, sepiolita,..) .

Tots els residus propis generats per la nostra activitat són gestionats a través dels PV i l'Ecoparc.

El detall dels residus recepcionats a les instal·lacions de punts verds i Deixalleries es poden consultar al web oficial del AMB:

<https://www.amb.cat/web/ecologia/residus/recollida/instalacions-de-recollida>

Aquests no formen part dels indicadors de la present declaració.

Pel que fa als residus derivats de les reparacions i/o manteniment de vehicles, tots ells, són gestionats adequadament tal i com ens demostren periòdicament els nostres proveïdors mitjançant els certificats pertinents.

Els residus generats a les nostres instal·lacions de PV es mostren a la taula següent:

RESIDUS				2019			2020			2021			2022		
Descripció	Codi	Centre	Kg	treb.	Kg/treb.	Kg	treb.	Kg/treb.	Kg	treb.	Kg/treb.	Kg	treb.	Kg/treb.	
Paper	NP	200101	Seu Central	129,47	35	3,92	37,58	39	0,96	128,79	50	3,68	398,34	104	3,83
Rebuig	NP	200203	Seu Central	48,85	35	1,48	11,16	39	0,29	47,73	50	1,36	124,75	104	1,20
Plàstic	NP	200139	Seu Central	49,53	35	1,50	20,72	39	0,53	50,88	50	1,45	99,27	104	0,95
Vidre	NP	200102	Seu Central	6,30	35	0,19	0,50	39	0,01	13,75	50	0,39	18,75	104	0,18
Orgànica	NP	200108	Seu Central	271,16	35	8,22	43,94	39	1,13	148,89	50	4,25	395,85	104	3,81
Tònors	NP	080318	Seu Central	0,800	35	0,02	0,160	39	0,0041	0,320	50	0,0064	0,480	104	0,0046
			PVZ	3,520	35	0,10	2,880	35	0,0823	2,720	35	0,08	3,520	35	0,1006
			PVB	220	52	4,23	220	56	3,93	300	66	4,55	320	66	3,81
Sepiolita	P	150202	PVZ	750	35	21,43	795	35	22,71	910	35	26,00	1150	35	32,86
			PVM	0			0			8	20	0,40	0		
			DXM	320	6	53,33	0			100	7	14,29	0		
Fluorescents	P	200121	Seu Central	0			0			0			1,710	104	0,016
			PVB	5,13	52	0,10	2,470	56	0,0441	5,70	66	0,16	4,370	66	0,07
			PVZ	5,13	35	0,15	6,840	35	0,1954	2,66	35	0,04	13,870	35	0,40
TOTAL Residus Perillosos				1.300,26		79,24	1.024,31		22,95	1.326,36		45,44	1.489,95		37,16
TOTAL Residus No perillosos				509,63		15,43	116,94		3,01	393,07		11,21	1.040,96		10,07

Indicadors de referència sectorial. Administració pública (oficines)

Indicadors de comportament ambiental	Paràmetres Comparatius d'excel·lència	Indicadors de referència sectorial			
		2019	2020	2021	2022
Generació anual de residus d'Indicadors de comportament ambiental d'oficines /nº treballadors ETC	200 kg / ETC	16,33 kg / ETC	2,92 kg / ETC	9,29 kg / ETC	21,61 kg / ETC

*ETC. Empleats a temps complet.

Indicadors de referència sectorial. Gestors de residus

Indicadors de comportament ambiental	Paràmetres Comparatius d'excel·lència	2020	2021	2022
Utilització d'eines web per el seguiment i notificació de les dades de residus (sí/no).		Sí. Les sortides de residus es registren a la plataforma SDR de l'Agència de residus de Catalunya.		
Número o quantitat (és a dir, pes o volum) de productes al final de la seva vida útil recollits per la seva reutilització i de residus enviats per a la preparació en vistes a la seva reutilització.	No té paràmetres comparatius d'excel·lència	59t	30,58t	105,83t
Emissions de gasos d'efecte hivernacle (GEH) per tones de residus i kilòmetres recorreguts (kg CO2e/t km).		6,13*10 ⁻⁶ (*)	5,45*10 ⁻⁶ (**)	6,36*10 ⁻⁶ (**)
Percentatge de vehicles Euro 6 dins la flota de recollida de residus (%).	Tots els vehicles nous de recollida de residus adquirits o subcontractats per l'organització de gestió de residus són Euro 6 i funcionen amb gas natural comprimit o biogàs, o són híbrids o elèctrics.	Flota pròpia: 45% (9 dels 20 vehicles) Flota subcontractada: 100%	Flota pròpia: 52% (11 dels 21 vehicles) Flota subcontractada: 100%	Flota pròpia: 55% (11 dels 20 vehicles) Flota subcontractada: 100%
Percentatge de vehicles de recollida de residus que són híbrids, elèctrics, de gas natural o biogàs (%).		Flota pròpia: 15% (3 dels 20 vehicles) Flota subcontractada: 0%	Flota pròpia: 24% (5 dels 21 vehicles) Flota subcontractada: 0%	Flota pròpia: 25% (5 dels 20 vehicles) Flota subcontractada: 0%
Quantitat total d'amiant recollit a través del sistema, expressada en pes (tones) o superfície (m ²)	No té paràmetres comparatius d'excel·lència	28,92t	21,97t	15,53t

(*) Calculadora canvi climàtic; guia càlcul emissions: 439,72gCO2/km

(**) Calculadora canvi climàtic; guia càlcul emissions: 446,13gCO2/km

Abocaments

A totes les nostres instal·lacions, aboquem únicament aigües sanitàries provinents dels lavabos i dutxes. Tots els centres es troben connectats a la xarxa pública de clavegueram amb l'excepció del PVB de Vallvidrera, que aboca a llera. En aquest centre, el 2020 instal·lem un nou dipòsit per l'abocament d'aigües sanitàries previ tractament.

Mostrem a continuació una relació no exhaustiva dels resultats dels autocontrols realitzats el 2022:

Nom - Ubicació	Paràmetres	Límits permesos	Resultats analítica	Compleix?
PVZ COLLSEROLA	pH (INTERVAL)	6-10	8,00 pH	OK
	MES Matèries en suspensió	750 mg/l	<5,0 mg/l	OK
	DQO no decantada	1500 mg/l	6,00 mgO ₂ /l	OK
	Clorurs	2500 mg/l	83,00 mg/l	OK
	Conductivitat (a 25°)	6000,00 µs/cm	580,00 µs/cm	OK
	Fòsfor total	50 mg/l	<0,050 mg/l	OK
	Amoni	60 mg/l	2,30 mg/l	OK
	Nitrogen orgànic i amoniacal	90 mg/l	2,10 mg/l	OK
	MI (matèries inhibidores)	25 equitox	<2,00 Equitox	OK
	Tensioactius aniònics*	6 mg/l	0,500 mg/l	OK
	Hidrocarburs*	15 mg/l	<0,200 mg/l	OK
	Olis i greixos*	250 mg/l	<0,20 mg/l	OK

Nom - Ubicació	Paràmetres	Límits permesos	Resultats analítica	Compleix?
PVZ MONTJUÏC	pH (INTERVAL)	6-10	7,80 pH	OK
	MES Matèries en suspensió	750 mg/l	<5,0 mg/l	OK
	DQO no decantada	1500 mg/l	10,00 mgO2/l	OK
	Clorurs	2500 mg/l	214,00 mg/l	OK
	Conductivitat (a 25°)	6000,00 µs/cm	1281,00 µs/cm	OK
	Fòsfor total	50 mg/l	0,360 mg/l	OK
	Amoni	60 mg/l	<1,00 mg/l	OK
	Nitrogen orgànic i amoniacal	90 mg/l	3,40 mg/l	OK
	MI (matèries inhibidores)	25 mg/l	<2,00 Equitox	OK
	Tensioactius aniònics*	6 mg/l	<0,100 mg/l	OK
	Hidrocarburs*	15 mg/l	<0,200 mg/l	OK
	Olis i greixos*	250 mg/l	<0,20 mg/l	OK
	Sulfats*	1000 mg/l	117,00 mg/l	OK
	Sulfurs totals*	1 mg/l	<0,30 mg/l	OK
PVZ FÒRUM	pH (INTERVAL)	6-10	7,80 pH	OK
	MES Matèries en suspensió	750 mg/l	6,00 mg/l	OK
	DQO no decantada	1500 mg/l	13,00 mgO2/l	OK
	MI (matèries inhibidores)	25 equitox	<2,00 Equitox	OK
	Tensioactius aniònics*	6 mg/l	<0,100 mg/l	OK
	Hidrocarburs*	15 mg/l	<0,20 mg/l	OK
	Olis i greixos*	250 mg/l	0,30 mg/l	OK
PVZ SANT ANDREU	pH (INTERVAL)	6-10	7,70 pH	OK
	MES Matèries en suspensió	750 mg/l	<5,0 mg/l	OK
	DQO no decantada	1500 mg/l	6,00 mgO2/l	OK
	Clorurs	2500 mg/l	70,00 mg/l	OK
	Conductivitat (a 25°)	6000,00 µs/cm	1093,00 µs/cm	OK
	Fòsfor total	50 mg/l	<0,050 mg/l	OK
	Amoni	60 mg/l	<1,00 mg/l	OK
	Nitrogen orgànic i amoniacal	90 mg/l	<2,00 mg/l	OK
	MI (matèries inhibidores)	25 equitox	2,70 Equitox	OK
	Tensioactius aniònics*	6 mg/l	<0,100 mg/l	OK
	Sulfats	1000 mg/l	32,000 mg/l	OK
	Sulfurs totals*	1 mg/l	<0,300 mg/l	OK
PVB VALLVIDRERA	Hidrocarburs*	15 mg/l	<0,200 mg/l	OK
	Olis i greixos*	250 mg/l	<0,20 mg/l	OK
	MES Matèries en suspensió	100 mg/l	16 mg/l	OK
	DQO no decantada	200 mg/l	37 mg/l	OK
	Olis i greixos	15 mg/l	5 mg/l	OK

Emissions atmosfèriques

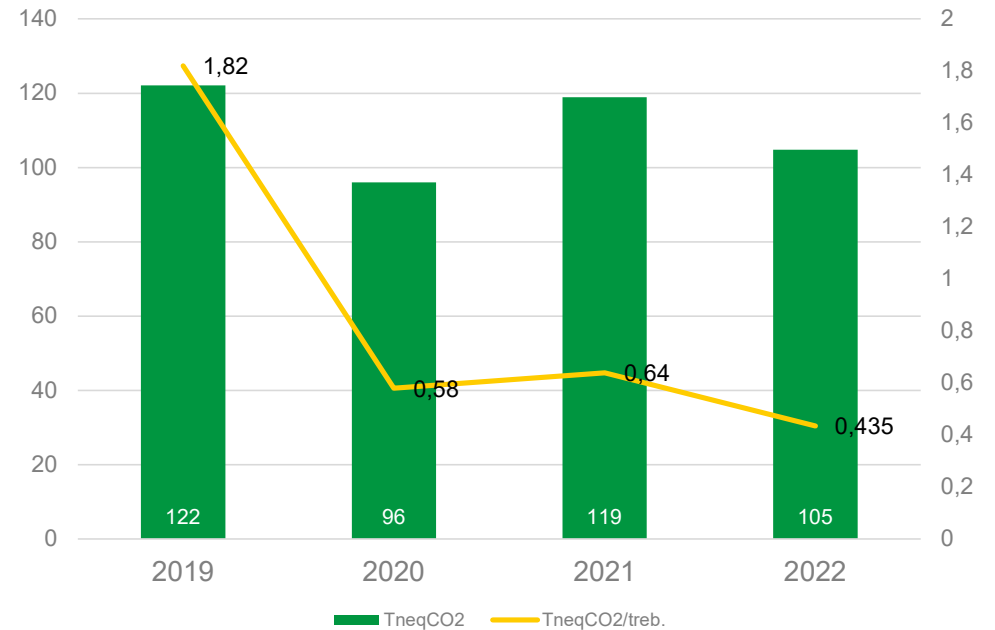
Disposem d'un únic focus emissor en el PVB de Sarrià vinculat al generador d'emergència que disposa el centre. Aquesta tipologia de focus no requereix cap control específic d'emissions.

Cap altra instal·lació de SIRESA disposa de focus emissors a l'atmosfera vehiculats. Només es poden produir puntualment emissions difuses en els moments de descàrrega o càrrega de materials pulverulents com la runa, la poda o la fusta.

El càlcul d'emissions el fem del consum elèctric de les instal·lacions i del gasoil consumit per la flota de vehicles. El 2021, incorporem també el consum puntual de gasoil del generador d'emergència que disposa el PVB.

“Totes les instal·lacions de punts verds estan connectades a la comercialitzadora Barcelona Energia la qual disposa de garanties d'origen d'energia 100% renovable.”

Evolució de les emissions atmosfèriques



A la següent taula, es mostra el nivell d'emissions de CO₂ expressat en t eq. de CO₂ fent servir la Calculadora de gasos amb efecte d'hivernacle (GEH) de L'Oficina Catalana del Canvi Climàtic.

Font	2019			2020		
	Tn eq CO ₂	Treb.	Tn eq CO ₂ /treb.	Tn eq CO ₂	Treb.	Tn eq CO ₂ /treb.
Electricitat	17,405	35	0,416	6,948	39	0,178
Gasoil	99,817	59	1,692	81,289	59	1,311
Gas natural	4,910	4	1,227	11,834	5	1,568

Font	2021			2022		
	Tn eq CO ₂	Treb.	Tn eq CO ₂ /treb.	Tn eq CO ₂	Treb.	Tn eq CO ₂ /treb.
Electricitat	11,854	50	0,237	19,898	104	0,191
Gasoil	95,280	74	1,288	69,080	24	0,540
Gas natural	11,834	7	1,691	15,831	7	2,262

Les activitats de Siresa no emeten cap altre gas d'efecte hivernacle (CH₄, NO₂, HFCs, PFCs, NF₃ i SF₆), ni de cap altre tipus (SO₂, NO_x i PM) dels declarats en la taula anterior.

Indicadors de referència sectorial. Administració pública (oficines)

Indicadors de comportament ambiental	Paràmetres Comparatius d'excel·lència	2019	2020	2021	2022
Emissions anuals totals de eq CO2 generades per viatges professionals (tones eq CO2/any)		1,22 teq CO2 / any	0,78 teq CO2 / any	0,75 teq CO2 / any	0,04** teq CO2 / any
Emissions anuals totals de eq CO2 generades per viatges professionals per treballador equivalent a temps complet (ETC) (kg eq CO2/ETC/any)	Hi ha instal·lacions de videoconferència disponibles per tot el personal, i el seu ús és objecte de seguiment i promoció.	0,039 kg eq CO2 / any	0,020 kg eq CO2 / any	0,000 kg eq CO2 / any	0,000 kg eq CO2 / any
Disponibilitat de serveis de videoconferència per tot el personal i seguiment i promoció del seu uso (sí/no)		Actualment no es fa ús dels serveis de videoconferència.	Sí. Servei <i>Microsoft Teams</i> instal·lat a tots els ordinadors.		

*ETC. Empleats a temps complet

** El cotxe tècnic de gasoil contemplat pel càlcul dels desplaçaments s'ha substituït per un cotxe elèctric .

El descens de les emissions anuals totals generades pels viatges professionals, es degut a l'adquisició d'un vehicle elèctric per tot l'equip tècnic que configura Siresa.

Soroll

Les nostres instal·lacions estan situades majoritàriament dins l'àmbit urbà de Barcelona ciutat. S'han realitzat mesures de soroll en aquelles instal·lacions que es van requerir en el control inicial.

Només en els PVZ, ens han requerit la realització de noves sonometries en els controls de llicència i els resultats mostren que es dona compliment als límits legals. La resta d'instal·lacions, han quedat exemptes.

En el cas dels PVB, aquests no generen més soroll que el dels equips de climatització i puntualment les recollides per part dels camions de logística propis o aliens.

El seu horari de funcionament, sempre en horari diürn respecte a la normativa aplicable, és garantia que aquestes fonts de soroll identificades no augmenten els nivells de soroll ja existents en les zones properes.

Per altre banda, en els PVZ, als focus de soroll ja esmentats afegim els processos puntuals de compressió d'alguns materials previ a la seva retirada.

En aquestes instal·lacions, l'accés de la majoria d'usuaris es realitza en vehicle privat però la seva ubicació fora del nucli urbà i propera a infraestructures viàries importants, fa que no augmentin els nivells de soroll de la zona on estan implantades.

Per últim, els vehicles de les unitats mòbils i de logística tenen tots ells la ITV vigent i favorable i mentre estan a la parada, el motor resta aturat per tal de generar el menor impacte.



06

**TOTS
PARTICIPEM!**

06. TOTS PARTICIPEM!

Es manté informats als treballadors permanentment i rebem d'ells, a través de les eines creades dins el Sistema Integrat de Gestió, els suggeriments i/o queixes que consideren oportunes.

Així mateix, quan es detecten mancances en aquest flux d'informació o bé en qualsevol tema que pugui tenir incidència en la gestió ambiental de l'empresa, organitzem formacions o jornades informatives.

“L'empresa disposa d'una organització interna que permet un flux d'informació ambiental àgil i complert.”

Durant l'any 2022 s'han portat a terme diferents accions per promoure la participació de l'organització en iniciatives ambientals:

- Organització d'una jornada interna amb motiu del Dia Mundial del Medi Ambient i la Setmana Europea de l'Energia Sostenible amb xerrades i accions de sensibilització ambiental.
- Participació en la Setmana Europea de la Prevenció de Residus amb xerrades de sensibilització per a la disminució de la generació de residus.
- Desenvolupament de les campanyes de recollida de joguines solidària i roba en col·laboració amb Formació i Treball que promou una segona vida de les joguines i la roba i el seu ús social
- Seguiment del desenvolupament del Pla d'ambientalització de les oficines del Grup TERSA amb accions de millora en l'àmbit de la gestió dels residus, consum responsable, consum d'energia, naturalització dels espais etc...

Indicadors de referència sectorial. Administració pública (oficines)

Indicadors de comportament ambiental	Paràmetres Comparatius d'excel·lència	2019	2020	2021	2022
Hores de cursos de formació específica sobre medi ambient impartides per treballador equivalent a temps complet al any (ETC) (hores/ETC/any)	No té paràmetres comparatius d'excel·lència	9,908 hores / ETC / any	5,885 hores / ETC / any	5,734 hores / ETC / any	4,488 hores / ETC / any



07

ELS REQUISITS
LEGALS

07. ELS REQUISITS LEGALS

“Siresa disposa d’un servei extern per a la correcta identificació i seguiment del compliment de tots els requisits legals aplicables.”

Aquest servei ens manté informats permanentment de totes les novetats existents i ens permet disposar d’un registre actualitzat periòdicament de seguiment i avaluació de tots aquests requisits. SIRESA ha donat compliment a tots els requisits legals aplicables a l’activitat durant el període declarat.

Seguidament us presentem un recull de les principals normatives que afecten a les nostres instal·lacions i serveis:

ACTIVITAT

Llei 20/2009 de 4 de desembre de 2009 de prevenció i control ambiental de les activitats Ordenança municipal d’activitats i d’intervenció integral de l’administració ambiental de Barcelona. Ordenança municipal del 24/10/2007 d’obertura d’establiments i control d’activitats, Sant Adrià del Besòs.

El 2018 es realitzen els controls periòdics als punts verds de Barcelona. Les actes han estat desfavorables.

El 2019, es presenten les memòries de canvi substancial a l’Ajuntament de Barcelona de tots aquells centres que ho requereixen. Es programa la realització dels controls de llicència durant el segon semestre del 2020, però la pandèmia genera un endarreriment en l’execució de les tasques i fins a principis del 2021 no es publica l’expedient de licitació del servei. El mes d’octubre, s’inicien els controls inicials i periòdics dels punts verds.

Actualment disposem de les resolucions favorables per part del Ajuntament de Barcelona dels PVZ de Collserola, Sant Andreu, Vall d’Hebrón, Vallbona i Fòrum. Resta pendent realitzar el control del PVZ de Les Corts i Montjuïc. En el cas de Montjuïc es preveu un canvi d’ubicació del centre que ha endarrerit la tramitació del control. En el cas de Les Corts, resta pendent assignació del tècnic municipal que realitzarà el control.

Pel que fa als PVB, disposem dels controls de llicència favorables de 11 dels 27 centres que es gestionen des de Siresa. 8 dels PVB s’han realitzat els controls periòdics a l’espera de resolució per part de la OCA, 3 amb memòria de canvi substancial presentada a l’Ajuntament a l’espera de resolució i 4 pendents de la constructora encarregada de construir el centre per encàrrec del Ajuntament de Barcelona.

INSTAL·LACIONS

RD 842/2002 Baixa tensió.

Tots els centres duen a terme les inspeccions periòdiques i el manteniment que marca la legislació vigent.

Vehicles

Tots els vehicles disposen de tota la documentació perceptiva per llei.

Tots els vehicles disposen de dispositius portàtils de presenyalització, armilles o roba reflectant en el cas dels operaris de PVM, DXM i camió de logística de PVB.

Compromís ciutadà per la sostenibilitat 2012-2022.

A finals del 2012, SIRESA signa el compromís ciutadà per la sostenibilitat.

Arran del compromís assolit per SIRESA, es publica un pla d'accions del qual se'n fa un seguiment periòdic. El pla d'accions es pot consultar a través del web: www.tersa.cat

Documents de referència sectorial

El 2019 es publica el DRS vinculat a l'administració pública. Analitzem els indicadors i aquells que ens són d'aplicació, els incorporem a la Declaració ambiental.

El 2020 es publica el DRS en l'àmbit de la gestió dels residus. Aquells indicadors que ens són d'aplicació s'han incorporat a l'apartat de Residus de la present Declaració Ambiental.

Real Decret 1942/1993 (aplicable al 2017) i Real Decret 513/2017. Incendis

Es realitzen revisions periòdiques dels sistemes contra incendis de totes les instal·lacions.

ABOCAMENTS

Reglament metropolità d'abocaments d'aigües residuals

Totes les instal·lacions disposen o bé del permís d'abocament corresponent o bé de la declaració responsable tal i com estableix l'article 32 del Reglament.

Es realitzen els controls pertinents dels centres en els quals s'han establert uns valors límit d'abocament.

GESTIÓ DE RESIDUS

Normativa vinculada als gestors, productors i transportistes de residus

SIRESA gestiona tots els residus mitjançant transportistes i gestors autoritzats per l'Agència de Residus de Catalunya i només transporta els residus no peril·losos des dels PVB als PVZ per tal de concentrar-ne la gestió.

Tota la gestió es realitza en nom de l'AMB i per tant es faciliten totes les dades a aquesta entitat per tal que aquesta realitzi tots els tràmits administratius aplicables.

Actualment SIRESA disposa d'un codi de transportista per les activitats de logística dels punts verds de barri, punts verds mòbils i deixalleries mòbils (T-1822).

Tots els residus produïts són convenientment segregats, emmagatzemats i etiquetats per facilitar-ne la gestió i la seva posterior valorització com a gestió preferent.



La documentació relativa al transport de residus és gestionada a través del SDR. S'han signat contractes amb els diferents gestors segons el RD 553/2020.

08

**ELS NOSTRES
OBJECTIUS
AMBIENTALS**

08. ELS NOSTRES OBJECTIUS AMBIENTALS

La millora continua de tots els nostres processos, ens porta cada any a plantejar-nos un programa d'objectius i fites. Tot seguit us mostrem el seu grau de compliment:

Objectius 2022	Accions realitzades	Indicador	Situació de partida	Valor objectiu	Valor assolit	Seguiment	Observacions	Grau assoliment
Reducció emissions CO2 derivades del transport de residus	Substitució progressiva de la flota de vehicles	tCO2eq	112 tCO2eq	<112 tCO2eq	105 tCO2eq		Assolit. Seguiment anual de l'indicador.	
Promoure els processos de participació dels treballadors, amb la revisió i la millora dels processos tècnics, per incrementar la seva eficiència a partir de cercles de creativitat	Realització de la campanya de recollida de roba a les oficines	Kg de roba recollida	0Kg	>50 kg	111 kg		Assolit. Seguiment anual de l'indicador.	

Seguiment objectiu:



Correcte



Desviament



En curs

Grau d'assoliment:



Assolit



Descartat



Planificat/replanificat

Grup TERSA, dins del seu compromís per la Responsabilitat Social Corporativa, decideix elaborar un Pla d'acció que permeti fer front a l'emergència climàtica no només des de la vessant de mitigació, sinó també d'adaptació. El pla que es mostra a continuació, ha estat elaborat en base als riscos estratègics i operatius identificats en el pla estratègic 2022-2025 del Grup TERSA:

Objectiu 1. Reducció del 50% d'emissions de CO2 de les activitats del Grup

Aconseguir la reducció d'emissions de CO2 de les activitats del Grup, especialment pel que fa a la Planta de Valorització Energètica. Inclou la recerca de noves tecnologies que permetin reduir les emissions pròpies del procés, així com l'estudi de noves fonts de combustible més sostenibles amb l'objectiu de reduir la dependència energètica vers els combustibles fòssils.

Indicador: Emissions de CO2

Estat inicial: 16,80 tCO2/h (antropogènic)
Estat desitjat: 0 tCO2/h (antropogènic)

Objectiu 2. Reduir 5% les emissions de CO2 *in labore*

Promoure la mobilitat sostenible en tota la cadena de valor.

Indicador: Emissions de CO2

Estat inicial: 85 tCO2
Estat desitjat: 80 tCO2

Objectiu 3. Millorar l'eficiència energètica per tal de reduir el consum energètic de les diferents activitats del Grup, i fomentar la generació i ús d'energies renovables.

En aquesta línia, es planteja l'ampliació del abast de la ISO 50001 i elaborar un estudi d'ampliació de la generació d'energia renovable als centres de treball i tractament del Grup.

Aquest objectiu es preveu iniciar-lo durant el 2024.

Indicadors:

Certificació ISO 50.000 a l'activitat de SEMESA
% generació energia renovable

Objectiu 4. Reduir el consum d'aigua de xarxa i fer front a possibles escenaris d'alerta i sequera.

Promoure la implementació de noves tecnologies per a la disminució del consum d'aigua de xarxa, davant d'episodis de situació d'alerta i eventual sequera que poden comportar la manca de disponibilitat de recursos hídrics.

Indicador: m3 aigua xarxa

Estat inicial: Semesa: 13.000m3
PVE: 71.000 m3

Estat desitjat: Semesa: 10.000m3
PVE: 31.000m3

Objectiu 5. Ampliació dels espais verds i la biodiversitat dels centres gestionats des del grup Tersa.

Promoure la conservació i/o restauració natural dels espais on operem, especialment pel que fa al Parc Natural del Garraf i el Parc Agrari del Baix Llobregat, així com la creació de nous espais verds en els centres de tractament i oficines del Grup.

Indicador: % projectes executats

Estat inicial: 0%

Estat desitjat: 80%



Siresa confirma que la informació i dades que figuren a la present declaració ambiental són fiables, correctes i donen compliment als requisits del Reglament EMAS.

D'altre banda, Siresa certifica que dona compliment als requisits legals aplicables en matèria de medi ambient.

Aquesta Declaració Ambiental ha estat realitzada amb les dades de 2022, verificada el 2023 i la propera serà verificada durant el primer quadrimestre de l'any 2024. Número de registre: ES-CAT-000450

Daniel Menéndez
Direcció SIRESA

Gemma Gargallo
Direcció Desenvolupament Corporatiu i Sostenibilitat

Mònica Ros
Tècnica medi ambient i qualitat

Declaració ambiental validada per

nº d'acreditació com a verificador ambiental:

nº de registre com a entitat col·laboradora del medi ambient”:

A data:
Signatura i segell





tersa.cat

Carrer de la Pau, 3-5
08930 Sant Adrià de Besòs
Tel. 93 238 93 50



Declaració del verificador ambiental sobre les activitats de verificació i validació

Annex VII del Reglament 1221/2009, de 25 de novembre, del Parlament europeu i del Consell, relatiu a la participació voluntària d'organitzacions en un sistema comunitari de gestió i auditoria ambiental (EMAS)

L'entitat de verificació **AENOR CONFÍA, S.A.U.**, amb el número d'acreditació **ES-V-0001** i el número d'habilitació de la Direcció General de Qualitat Ambiental **014-V-EMAS-R** acreditat per a l'àmbit 38.21 Grup NACE), declara haver verificat que l'organització (*), segons indica la declaració ambiental de l'organització SOLUCIONS INTEGRALS PER ALS RESIDUS, S.A., en possessió del número de registre
compleix tots els requisits del Reglament (CE) 1221/2009, relatiu a la participació voluntària d'organitzacions en un sistema comunitari de gestió i auditoria ambiental EMAS, modificat d'acord amb el Reglament (UE) 2017/1505 i Reglament (UE) 2018/2026.

Amb la signatura d'aquesta declaració, declaro que:

- La verificació i validació s'han dut a terme respectant escrupolosament els requisits del Reglament (CE) 1221/2009, modificat d'acord amb el Reglament (UE) 2017/1505 i Reglament (UE) 2018/2026;
- El resultat de la verificació i validació confirma que no hi ha indicis d'incompliment dels requisits legals aplicables en matèria de medi ambient;
- Les dades i la informació de la declaració ambiental/la declaració ambiental actualitzada (*) de l'organització/el centre (*) reflecteix una imatge fiable, convincent i correcta sobre totes les activitats de l'organització/el centre (*), en l'àmbit esmentat a la declaració ambiental.

Aquest document no equival al registre EMAS. El registre en EMAS només pot ser atorgat per un organisme competent en virtut del Reglament (CE) 1221/2009. Aquest document no servirà per si mateix per a la comunicació pública independent.

Fet a Madrid, 29 desembre de 2023

Signatura i segell de l'entitat de verificació

(*) Guixeu el que no escau

**Direcció General
de Qualitat Ambiental**
Av. Diagonal, 523-525
08029 Barcelona
Tel. 93 444 50 00
Fax 93 419 76 30